

Área para rascunho e anotações:

LÍNGUA PORTUGUESA

Texto para as questões de 1 a 5:

E a bolsa masculina?

Vou a um encontro formal. Boto paletó e gravata. E começo a encher os bolsos: chaves, celular, caneta, cartões de crédito e de visita, carteira, documentos pessoais e do carro, talão, óculos de sol, lenço, iPod — ninguém é de ferro. Em minutos meu terno estufa. O botão do paletó não fecha por causa do celular. Meu traseiro fica quadrado devido aos documentos acomodados nos bolsos de trás. **A calça, por causa do peso, escorrega pela barriga, que salta sobre o cinto!** E minha elegância desaparece! Pior: dali a pouco tudo se confunde. Para achar algum desses itens, vasculho o interior de minhas roupas com os dedos. Vou pegar a caneta e retiro as chaves.

O vestuário masculino tornou-se obsoleto, essa é a verdade. As sortudas das mulheres têm as bolsas. A bolsa feminina equivale à caixa-preta do avião. Só se sabe o que há lá dentro após uma investigação minuciosa. São itens variados, que vão de maquiagem a tíquetes de passagens antigas e fotos de entes queridos amassadas. Mas é confortável. A proprietária de uma bolsa enfia o que quiser lá dentro. Resgata quando houver necessidade. Mesmo se for preciso espalhar o conteúdo no sofá. E, em casos extremos, chamar o Corpo de Bombeiros!

A bolsa masculina já esteve em moda. Não me refiro à época dos hippies barbudos com horrendos artefatos de couro cru e sandálias nos pés. Houve um tempo em que homens usavam bolsas elegantes. Recheadas de inutilidades, mas, apesar dessa contradição, úteis. Grandes grifes ainda produzem bolsas masculinas. Poucos as usam.

As pochetes são práticas, mas ganharam fama de cafonas. Confesso: tenho horror! Existe imagem mais brega do que a de um barrigudo com o botão aberto no umbigo e uma pochete estufada no cinto?

Os executivos preferem as pastas. Elas costumam oferecer compartimentos para laptop, documentos variados, bloco de notas, remédios, três ou quatro celulares, enfim... tudo! Tais quais as bolsas femininas, abrigam mistérios. Só são esvaziadas de tempos em tempos, diante de uma ameaça de divórcio, por exemplo. **Com frequência, moscas, vespas e até aranhas secas são encontradas entre a papelada.**

Pastas são sérias demais. Não combinam com um jeans informal, uma camiseta leve e tênis. E o pior: é muito fácil esquecê-las. Ou vê-las arrebatadas pelas mãos de um larápio. **Hoje em dia, perder um laptop ou celular pode se transformar em prejuízo**

irremediável. Vão embora os contatos comerciais, endereços, enfim... a vida toda!

Alguns preferem mochilas. Executivo de terno e gravata com mochilinha de lona nas costas é uó. Livros, laptop, documentos, perfumes, desodorantes, cuecas limpas e até sujas no caso de viagens rápidas lutam para se acomodar dentro da lona. Eu já imagino: o executivo marca uma reunião com o presidente de um banco para pedir um empréstimo. Vai pegar o laptop para mostrar o projeto. **E retira uma cueca, a escova e a pasta de dentes!**

Os papas da moda masculina vivem discutindo o número de botões de paletós, a largura das lapelas, se as barras são para dentro ou fora. Redesenham relógios que se tornam cada vez mais inúteis em um mundo onde se **veem** as horas no celular. Mas ninguém propõe uma solução radical para a roupa do homem.

A volta da bolsa é apenas um item. Enquanto a moda feminina evolui e se transforma a cada ano, a masculina marca passo. Olho as vitrines dos shoppings e tudo é semelhante ao ano passado. Fico pensando: quando algum estilista oferecerá uma mudança radical, capaz de fazer a cabeça de todos nós e tornar o traje masculino realmente prático e confortável?

(Walcyr Carrasco)

1. Observe as proposições seguintes:

I. A linguagem do texto divide-se em culta (de acordo com normas gramaticais) e coloquial (conforme o estilo do texto).

II. Quanto à função, predomina a Emotiva (ou Expressiva), pois são enfatizadas as impressões e as emoções de quem escreve, centralizando a linguagem no “eu”.

III. Sobre as figura de linguagem, estão presentes uma Catacrese (“A bolsa feminina equivale à caixa-preta do avião.”) e uma Sinestesia (“Vão embora os contatos comerciais, endereços, enfim... a vida toda!”).

IV. De acordo com a Reforma Ortográfica, a palavra “veem” (grifada no texto) obedece às regras gramaticais em vigência.

Pelo proposto acima, temos como CORRETA(S):

- A) I, II e IV.
- B) I, II e III.
- C) II, III e IV.
- D) apenas I e II.
- E) apenas II e IV.

2. De acordo com o contexto em análise:

- I. O texto apresenta como discussão central a evolução da moda feminina.
- II. A reflexão do autor dirige-se à necessidade de mudança radical no traje masculino.
- III. Há um registro de ironia no período “Executivo de terno e gravata com mochilinha de lona nas costas é uó”.
- IV. A palavra “mochilinha” é um exemplo de diminutivo pejorativo.

Sobre as proposições acima, podemos afirmar:

- A) apenas I e III estão corretas.
- B) I, II e III estão corretas.
- C) I, III e IV estão corretas.
- D) II, III e IV estão corretas.
- E) apenas II e IV estão corretas.

3. Analise a classificação das orações sublinhadas nos períodos seguintes:

- I. “Para achar algum desses itens, vasculho o interior de minhas roupas com os dedos.” (Subordinada Adverbial Final)
- II. “As pochetes são práticas, mas ganharam fama de cafonas.”(Coordenada Sindética Adversativa)
- III. “Enquanto a moda feminina evolui e se transforma a cada ano, a masculina marca passo.” (Subordinada Adverbial Temporal)
- IV. “Olho as vitrines dos shoppings e tudo é semelhante ao ano passado.” (Coordenada Sindética Aditiva)

Sobre as proposições acima, temos que:

- A) II e III estão corretas.
- B) I e II estão corretas.
- C) I e IV estão corretas.
- D) II e IV estão corretas.
- E) Todas estão corretas.

4. Em destaque o uso da vírgula:

- I. “A calça, por causa do peso, escorrega pela barriga, que salta sobre o cinto!”
- II. “Com frequência, moscas, vespas e até aranhas secas são encontradas entre a papelada.”
- III. “Hoje em dia, perder um laptop ou celular pode se transformar em prejuízo irremediável.”
- IV. E retira uma cueca, a escova e a pasta de dentes!

O uso da vírgula está relacionado à inversão da ordem direta do discurso nas seguintes proposições:

- A) II, III e IV.
- B) I, II e IV.
- C) I, III e IV.
- D) I, II e III.
- E) I, II, III e IV.

5. Com relação aos termos da oração sublinhados, observe as classificações propostas:

- I. Em “O vestuário masculino tornou-se obsoleto...”, destacam-se, respectivamente, um adjunto adnominal e um predicativo do sujeito.
- II. Em “Mas ninguém propõe uma solução radical para a roupa do homem.”, o predicado é classificado como verbal.
- III. Em “Para achar algum desses itens, vasculho o interior de minhas roupas com os dedos.”, registram-se dois objetos diretos.
- IV. Em “A volta da bolsa é apenas um item.”, marca-se a presença de um complemento nominal.

De acordo com as proposições, podemos concluir que:

- A) Apenas II, III e IV estão corretas.
- B) Apenas I, II e III estão corretas.
- C) Apenas I, III e IV estão corretas.
- D) Todas estão incorretas.
- E) Todas estão corretas.

6. Em se tratando da colocação dos pronomes oblíquos átonos:

- I. Não posso reclamar, pois todos me deram apoio quando precisei.
- II. O combinado era que nos encontrássemos em frente à praça central.
- III. Contou-me o gerente que as provas realizar-se-ão apenas em outubro.
- IV. Em se tratando de pronomes oblíquos, temos os casos de próclise, mesóclise e ênclise.

Sobre as proposições acima:

- A) Apenas III está incorreta.
- B) Apenas I, II e III estão corretas.
- C) Apenas I, II e IV estão corretas.
- D) Apenas II, III e IV estão corretas.
- E) Todas estão corretas.

7. Confira a regência do verbo COMUNICAR:

- I. A assessoria de imprensa comunicou ao prefeito as manifestações ocorridas.
- II. A assessoria de imprensa comunicou o prefeito as manifestações ocorridas.
- III. A assessoria de imprensa comunicou-lhe as manifestações ocorridas.
- IV. A assessoria de imprensa comunicou-lhe das manifestações ocorridas.

Analizados os exemplos acima, podemos afirmar que:

- A) II e IV estão corretas.
- B) II e III estão corretas.
- C) I e III estão corretas.
- D) I, II e III estão corretas.
- E) I, II e IV estão corretas.

8. Sobre as regências dos verbos LEMBRAR e LEMBRAR-SE:

- I. Eu lembrei o que tinha que fazer, porém não fiz.
- II. Eu lembrei do que tinha que fazer, porém não fiz.
- III. Eu me lembrei do que tinha que fazer, porém não fiz.
- IV. Lembrei-me o que tinha que fazer, porém não fiz.

Considerando as regras da Língua Portuguesa, podemos concluir:

- A) Apenas I, II e III estão corretas.
- B) Apenas I e IV estão corretas.
- C) Apenas II e IV estão corretas.
- D) Apenas I e III estão corretas.
- E) Todas estão corretas.

9. Quanto à presença ou ausência do acento indicativo de crase, considere:

- I. No caso de preço à vista, os descontos são bem significativos.
- II. As crianças não obedeciam às regras de casa e nem às normas da escola.
- III. Não estou conseguindo ir a festas e jantares que acontecem no meio da semana.
- IV. De segunda a sexta-feira, entregamos suas compras em casa.

Sobre essas proposições, temos que:

- A) Apenas III e IV estão corretas.
- B) Apenas I, II e III estão corretas.
- C) Apenas I, III e IV estão corretas.
- D) Apenas I e II estão corretas.
- E) Todas estão corretas.

10. Seguem alguns verbos no modo Imperativo:

- I. Tem fé, porque vais conseguir vencer essa fase tão delicada e difícil.
- II. Cantemos forte, porque será nossa única oportunidade de chamar atenção da comunidade.
- III. Meu pedido é: Escuta quem sempre está na torcida por ti.
- IV. Diante de tudo isso, fique tranquila, pois você fez o que tinha que fazer.

Os verbos em destaque devem estar de acordo com a pessoa gramatical de cada período. Portanto, está CORRETO o que se apresenta na alternativa:

- A) I, II, III e IV estão corretos.
- B) Apenas I, II e IV estão corretos.
- C) Apenas I, III e IV estão corretos.
- D) Apenas I e III estão corretos.
- E) Apenas III e IV estão corretos.

MATEMÁTICA

11. Existem a e b números reais tais que $(2 - \sqrt{7})^3 = a - b\sqrt{7}$, portanto assinale a alternativa que apresenta o valor de $a + b$.

- A) 29
- B) 31
- C) 69
- D) 37
- E) 71

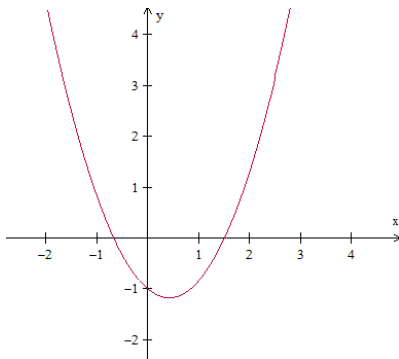
12. Considere as proposições:

- I) $\sqrt{0,444 \dots} = 0,222 \dots$
- II) $\frac{4x^2 - 81}{2x - 9} = 2x + 9$, para todo $x \in \mathbb{R}$.
- III) $x^2 \geq x$, para todo $x \in \mathbb{R}$.
- IV) O número 16^7 é maior que o número 3^{3^3} .

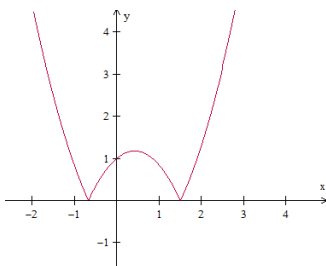
Assinale uma única alternativa:

- A) Apenas as proposições II e IV estão incorretas.
- B) Apenas as proposições II e III estão corretas.
- C) Apenas as proposições I, II e III estão corretas.
- D) Todas as proposições estão corretas.
- E) Todas as proposições estão incorretas.

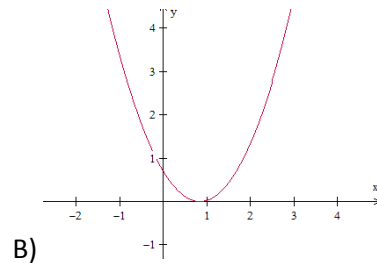
13. Considere a função f , de \mathbb{R} em \mathbb{R} , cuja representação gráfica se encontra na figura abaixo:



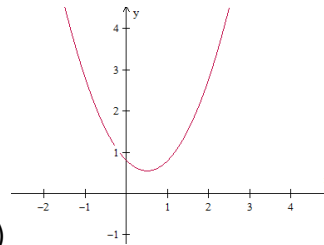
Nestas condições, a função g , de \mathbb{R} em \mathbb{R} , definida por $g(x) = |f(x)|$, é representada graficamente por:



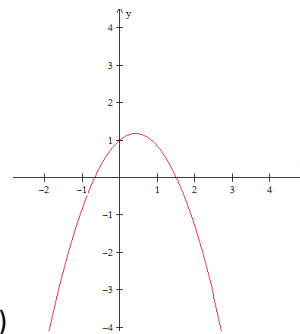
A)



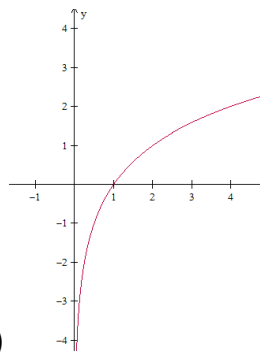
B)



C)

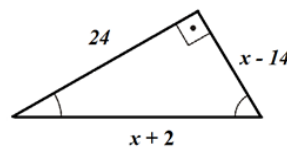


D)

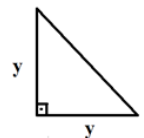


E)

14. Sabendo que área do Triângulo 02 equivale a 60% da área do Triângulo 01, assinale a alternativa que apresenta a medida que corresponde a hipotenusa do Triângulo 02.



Triângulo 01



Triângulo 02

- A) $3\sqrt{2}$
- B) $12\sqrt{2}$
- C) $13\sqrt{2}$
- D) $9\sqrt{2}$
- E) $7\sqrt{2}$

15. Julgue as proposições abaixo em verdadeiras (V) ou falsas (F):

- () $(3 - \sqrt{7})(3 + \sqrt{7})$ é um número primo.
 () O algarismo das unidades do número 4^{1000} é 6.
 () $\sqrt[4]{(x+1)^4} = x + 1$, para todo $x \in \mathbb{R}$.
 () $(5^5)^5 = 5^{5^5}$

Assinale a sequência CORRETA de cima para baixo:

- A) F - V - F - F
 B) V - F - F - F
 C) V - V - F - F
 D) F - F - V - V
 E) V - F - V - F

16. Considere as proposições:

I)
$$\begin{vmatrix} -2 & 7 & 13 & -21 \\ -2 & 1 & 5 & 8 \\ 0 & 0 & 2^{-1} & 11 \\ 0 & 0 & 0 & 3 \end{vmatrix} = -3$$

II)
$$\begin{vmatrix} 1/2 & \pi & 13 & 25 \\ -7 & 5 & 6 & 3 \\ 0 & 0 & 0 & 0 \\ 21 & -8 & -4 & -3 \end{vmatrix} = 0$$

III) A matriz $A = \begin{pmatrix} -1 & 2 & -3 & 5 \\ 4 & 1 & -2 & 9 \\ 6 & -3 & 4 & -1 \\ 10 & -11 & -7 & 6 \end{pmatrix}$ é singular,

isto é, não possui inversa.

IV) O conjunto solução da equação

$$\begin{vmatrix} x & 1 & -2 \\ 3 & 2 & -1 \\ 4 & 1 & x \end{vmatrix} + \begin{vmatrix} -2 & 2 \\ 1 & 4 \end{vmatrix} = 0$$
 possui dois elementos

cujo produto é igual a -2 .

Está(ão) CORRETA(S) a(s) proposição(ões):

- A) Apenas as alternativas I e II estão corretas.
 B) Apenas II e IV.
 C) Apenas a alternativa II está correta.
 D) Apenas I, III e IV.
 E) Apenas II, III e IV.

17. Determine o produto entre o maior número inteiro negativo e o menor número inteiro positivo do conjunto solução da inequação $21x^2 - 10x - 16 > 0$.

- A) $-\frac{5}{2}$
 B) $-\frac{3}{2}$
 C) -2
 D) -1
 E) $-\frac{7}{3}$

18. Seja N o mínimo múltiplo comum entre os números 2520 e 5940 , isto é, $N = \text{mmc}(2520, 5940)$. Assim, dividindo N em duas partes inversamente proporcionais aos números 5 e 7 , obteremos os valores de A e B , respectivamente. Assim, julgue as sentenças abaixo em V para as sentenças verdadeiras e F para as falsas:

- () B é maior que A .
 () O valor de A excede o valor de B em 13860 .
 () $2A - B = 62370$
 () $A + B = N = 83160$

Assim, assinale a sequência CORRETA de cima para baixo:

- A) F - V - V - V
 B) V - V - V - V
 C) F - V - F - V
 D) V - F - V - F
 E) F - V - V - F

19. Determine o maior valor de m , para que o número $\frac{10!}{2^m}$ seja um número inteiro.

- A) 6
 B) 8
 C) 7
 D) 9
 E) 10

20. Sabendo que a sequência $(-x, x + 1, x^2 - 2, \dots)$ é uma progressão aritmética crescente de razão r , assinale a alternativa que apresenta o valor de $r^2 - 13$.

- A) 79
 B) -72
 C) 68
 D) -12
 E) 3

ESPECÍFICAS

21. O Sistema Nacional de Unidades de conservação da Natureza é dividido em dois grupos de unidades de conservação com características específicas para cada, sendo estes: Unidades de Proteção Integral e Unidades de Uso Sustentável, o grupo das Unidades de Uso Sustentável é composto pelas seguintes categorias de unidade de conservação, EXCETO.

- A) Parque Nacional.
- B) Área de Proteção Ambiental.
- C) Floresta Nacional.
- D) Reserva Extrativista.
- E) Reserva Particular do Patrimônio Natural.

22. O art. 3º, inciso II da Lei nº 12.651/2012 define a área de preservação permanente como aquela “protegida, coberta ou não por vegetação nativa, com a função ambiental de preservar os recursos hídricos, a paisagem, a estabilidade geológica e a biodiversidade, facilitar o fluxo gênico de fauna e flora, proteger o solo e assegurar o bem-estar das populações humanas”, de acordo com o art. 3º, inciso II da Lei nº 12.651/2012 que define a Área de Preservação Permanente, também são consideradas A.P.P. Coloque nas questões V (verdadeiro) quando a afirmação for correta e F (falso) quando a afirmação for falsa. Após assinale a questão que contempla a ordem CORRETA das alternativas.

- () As áreas no entorno dos reservatórios d'água artificiais, decorrentes de barramento ou represamento de cursos d'água naturais, na faixa definida na licença ambiental do empreendimento.
 - () As áreas no entorno das nascentes e dos olhos d'água perenes, qualquer que seja sua situação topográfica, no raio mínimo de 10 (dez) metros.
 - () As encostas ou partes destas com declividade superior a 45°, equivalente a 100% (cem por cento) na linha de maior declive.
 - () As restingas, como fixadoras de dunas ou estabilizadoras de mangues.
 - () As áreas em altitude superior a 800 (oitocentos) metros, qualquer que seja a vegetação.
- A) V, V, F, F, V.
 - B) F, V, V, F, V.
 - C) V, F, F, V, F.
 - D) V, F, V, V, F.
 - E) V, F, V, F, F.

23. Consideram-se, ainda, de preservação permanente, quando declaradas de interesse social por ato do Chefe do Poder Executivo, as áreas cobertas com florestas ou outras formas de vegetação destinadas a uma ou mais das seguintes finalidades. Coloque nas questões V (verdadeiro) quando a afirmação for correta e F (falso) quando a afirmação for falsa. Após assinale a questão que contempla a ordem CORRETA das alternativas.

- () Recuperar as restingas ou veredas.
 - () Conter a erosão do solo e mitigar riscos de enchentes e deslizamentos de terra e de rocha.
 - () Auxiliar a defesa do território nacional, a critério das autoridades militares.
 - () Proteger áreas áridas, especialmente as de importância nacional.
 - () Formar faixas de proteção ao longo de rodovias e ferrovias.
- A) V, F, V, F, F.
 - B) F, F, V, F, V.
 - C) F, F, F, V, V.
 - D) V, V, F, F, V.
 - E) F, V, V, F, V.

24. A Zona Costeira é patrimônio nacional, nos termos do § 4º do art. 225 da Constituição Federal, devendo sua ocupação e exploração dar-se de modo ecologicamente sustentável. Os apicuns e salgados podem ser utilizados em atividades de carcinicultura e salinas, desde que observados os seguintes requisitos: Coloque nas questões V (verdadeiro) quando a afirmação for correta e F (falso) quando a afirmação for falsa. Após assinale a questão que contempla a ordem CORRETA das alternativas.

- () Área total ocupada em cada Estado não superior a 50% (cinquenta por cento) dessa modalidade de fitofisionomia no bioma amazônico e a 75% (setenta e cinco por cento) no restante do País.
 - () Licenciamento da atividade e das instalações pelo órgão ambiental municipal, cientificado o órgão estadual ambiental, no caso de uso de terrenos de marinha ou outros bens da União.
 - () Recolhimento, tratamento e disposição adequados dos efluentes e resíduos.
 - () Garantia da manutenção da qualidade da água e do solo, respeitadas as Áreas de Preservação Permanente.
 - () Respeito às atividades tradicionais de sobrevivência das comunidades locais.
- A) F, F, V, V, V.
 - B) F, F, V, F, V.
 - C) F, F, F, V, V.
 - D) V, V, F, F, V.
 - E) V, F, V, F, F.

25. São obrigados a estruturar e implementar sistemas de logística reversa, mediante retorno dos produtos após o uso pelo consumidor, de forma independente do serviço público de limpeza urbana e de manejo dos resíduos sólidos, os fabricantes, importadores, distribuidores e comerciantes de, coloque nas questões V (verdadeiro) quando a afirmação for correta e F (falso) quando a afirmação for falsa. Após assinale a questão que contempla a ordem correta das alternativas.

- () pilhas e baterias.
- () lâmpadas incandescentes.
- () pneus.
- () tintas seus resíduos e embalagens.
- () produtos eletroeletrônicos e seus componentes.

A alternativa que contempla a ordem CORRETA de cima para baixo está na letra:

- A) V, F, V, V, F.
- B) F, V, F, V, F.
- C) V, F, F, F, V.
- D) F, V, V, F, F.
- E) V, F, V, F, V.

26. Reserva Legal é a “área localizada no interior de uma propriedade ou posse rural, (...), com a função de assegurar o uso econômico de modo sustentável dos recursos naturais do imóvel rural, auxiliar a conservação e a reabilitação dos processos ecológicos e promover a conservação da biodiversidade, bem como o abrigo e a proteção de fauna silvestre e da flora nativa. A localização da área de Reserva Legal no imóvel rural deverá levar em consideração os seguintes estudos e critérios. Coloque nas questões V (verdadeiro) quando a afirmação for correta e F (falso) quando a afirmação for falsa. Após assinale a questão que contempla a ordem CORRETA das alternativas.

- () O Zoneamento Ecológico-Econômico.
 - () As áreas de menor fragilidade ambiental.
 - () O plano Diretor do Município.
 - () A formação de corredores ecológicos com outra Reserva Legal, com Área de Preservação Permanente, com Unidade de Conservação ou com outra área legalmente protegida.
 - () As áreas de maior importância para a conservação da biodiversidade.
- A) F, F, V, F, V.
 - B) V, F, F, V, V.
 - C) F, F, F, V, V.
 - D) V, V, F, F, F.
 - E) V, F, V, F, F.

27. De acordo com o Código Florestal: a lei nº 12.651/2012, que estabelece entre outras as diretrizes para a criação do CAR – Cadastro Ambiental Rural, que alimentará um registro público eletrônico de âmbito nacional, obrigatório para todos os imóveis rurais, com a finalidade de integrar as informações ambientais das propriedades e posses rurais, sistema este chamado. Assinale a alternativa CORRETA.

- A) O Sistema Nacional do Meio Ambiente (SISNAMA).
- B) Sistema Nacional de Informação sobre Meio Ambiente (SINIMA).
- C) A Secretaria Nacional do Meio Ambiente (SENMEA).
- D) O Sistema Consultivo do Meio Ambiente (SISCMA).
- E) O Conselho Nacional de Meio Ambiente (CNMA).

28. Ainda de acordo com o Código Florestal lei nº 12.651/2012 no que se refere a criação do CAR - Cadastro Ambiental Rural será usado como base de dados para o controle das informações ambientais das propriedades e posses rurais. Coloque nas questões V (verdadeiro) quando a afirmação for correta e F (falso) quando a afirmação for falsa. Após assinale a questão que contempla a ordem CORRETA das alternativas.

- () Monitoramento.
 - () Planejamento ambiental e econômico.
 - () Irrracionalização do solo, do subsolo, da água e do ar.
 - () Combate aos crimes ambientais.
 - () Combate ao desmatamento.
- A) V, V, F, F, F.
 - B) F, F, V, F, V.
 - C) F, F, F, V, V.
 - D) V, V, F, F, V.
 - E) V, F, V, F, F.

29. A Lei 9605/98 é a primeira lei que criminalizou, de forma efetiva, as condutas nocivas ao meio ambiente. Antes, tais condutas eram tratadas como contravenções penais e punidas na forma do artigo 26 do antigo Código Florestal (Lei 4771/65). As penas restritivas de direito são. Coloque nas questões V (verdadeiro) quando a afirmação for correta e F (falso) quando a afirmação for falsa. Após assinale a questão que contempla a ordem CORRETA das alternativas.

- () Prestação de serviços à terceiros.
 - () Interdição permanente de direitos.
 - () Suspensão parcial ou total de atividades.
 - () Prestação pecuniária.
 - () Recolhimento domiciliar.
- A) F, F, F, V, V.
 - B) F, F, V, F, V.
 - C) F, F, V, V, V.
 - D) V, V, F, F, F.
 - E) V, F, V, F, F.

30. Seguindo a Lei de Crimes Ambientais nº 9605/98 São circunstâncias que agravam a pena, quando não constituem ou qualificam o crime, ter o agente cometido a infração. Coloque nas questões V (verdadeiro) quando a afirmação for correta e F (falso) quando a afirmação for falsa. Após assinale a questão que contempla a ordem CORRETA das alternativas.

- () Em dias de semana.
 - () À noite.
 - () Em épocas de seca ou inundações.
 - () Em países com tratado de amizade.
 - () com o emprego de métodos cruéis para abate ou captura de animais.
- A) F, V, V, F, V.
 - B) F, F, V, F, V.
 - C) F, F, F, V, V.
 - D) V, V, F, F, F.
 - E) V, F, V, F, F.

31. Matar, perseguir, caçar, apanhar, utilizar espécimes da fauna silvestre, nativos ou em rota migratória, sem a devida permissão, licença ou autorização da autoridade competente, ou em desacordo com a obtida. Pena - detenção de seis meses a um ano, e multa, podendo pena ser aumentada pela metade, se o crime for praticado. Coloque nas questões V (verdadeiro) quando a afirmação for correta e F (falso) quando a afirmação for falsa. Após assinale a questão que contempla a ordem CORRETA das alternativas.

- () Em período proibido à caça.
- () Durante a noite.
- () Com abuso de força.
- () Em unidade de conservação.

() Com emprego de métodos ou instrumentos capazes de provocar destruição de toda uma espécie.

- A) V, F, V, F, F.
- B) F, F, V, F, V.
- C) F, F, F, V, V.
- D) V, V, F, F, F.
- E) V, V, F, V, F.

32. De acordo com a Lei 9.605/98 são circunstâncias atenuantes da pena. Coloque nas questões V (verdadeiro) quando a afirmação for correta e F (falso) quando a afirmação for falsa. Após assinale a questão que contempla a ordem correta das alternativas.

- () Alto grau de instrução ou escolaridade do agente.
- () Arrependimento do infrator, manifestado pela espontânea reparação do dano, ou limitação significativa da degradação ambiental causada.
- () Cometer dano para subsistência.
- () Comunicação prévia pelo agente do perigo iminente de degradação ambiental.
- () Colaboração com os agentes encarregados da vigilância e do controle ambiental.

A alternativa que contempla a ordem CORRETA de cima para baixo está na letra:

- A) V, F, F, F, V.
- B) F, F, V, V, V.
- C) F, V, F, V, V.
- D) F, V, V, F, F.
- E) V, F, V, V, F.

33. A Lei nº 9.433/97 Institui a Política Nacional de Recursos Hídricos, cria o Sistema Nacional de Gerenciamento de Recursos Hídricos. A Política Nacional de Recursos Hídricos baseia-se nos seguintes fundamentos, Coloque nas questões V (verdadeiro) quando a afirmação for correta e F (falso) quando a afirmação for falsa. Após assinale a questão que contempla a ordem CORRETA das alternativas.

- () A água é um bem de domínio público
- () A água é um recurso natural ilimitado, dotado de valor econômico.
- () Em situações de escassez, o uso prioritário dos recursos hídricos é o consumo das indústrias alimentícias e agrícolas.
- () A gestão dos recursos hídricos deve sempre proporcionar o uso múltiplo das águas.
- () A bacia hidrográfica é a unidade territorial para implementação da Política Nacional de Recursos Hídricos e atuação do Sistema Nacional de Gerenciamento de Recursos Hídricos

- A) F, F, V, F, V.
- B) V, F, F, V, V.
- C) F, F, F, V, V.
- D) V, V, F, F, F.
- E) V, F, V, F, F.

34. A Política Nacional de Recursos Hídricos, está baseada nestes instrumentos, EXCETO.

- A) Outorga dos direitos de uso de recursos hídricos.
- B) Planos de Recursos Hídricos.
- C) Enquadramento dos corpos de água em classes, segundo os usos preponderantes da água.
- D) Compensação a União.
- E) Cobrança pelo uso de recursos hídricos.

35. Pode-se definir processo de avaliação de impacto ambiental como um conjunto de procedimentos concatenados de maneira lógica, com a finalidade de analisar a viabilidade ambiental de projetos e fundamentar uma decisão a respeito. De acordo com essa afirmativa assinale a opção que não está nas características de um processo de Avaliação de Impacto Ambiental.

- A) Conjunto estruturado de procedimentos.
- B) Avaliação de lucratividade.
- C) Regido por lei, regulamentação ou orientação específica.
- D) Documentado.
- E) Multidisciplinar.

36. São diretrizes para a elaboração de um EIA Estudo de Impacto Ambiental.

- I. Capacidade Financeira do Empreendimento.
- II. Área de Influência.
- III. Diagnostico Ambiental.
- IV. Impacto Social.
- V. Medidas Mitigadoras.

Após análise dos itens acima podemos concluir que:

- A) Apenas II, III, e V estão corretos.
- B) Apenas I, II, e IV estão corretos.
- C) Apenas II, III, e IV estão corretos.
- D) Apenas II, IV, e V estão corretos.
- E) Apenas III, IV, e V estão corretos.

37. Em um processo de Diagnostico Ambiental de uma AIA Avaliação de Impacto Ambiental, na caracterização dos recursos hídricos quais itens devem ser qualificados.

- I. Hidrologia superficial.
- II. Oceanografia física.
- III. Controle de efluentes.
- IV. Usos das águas.
- V. Mapeamento das populações aquáticas.

Após análise dos itens acima podemos concluir que:

- A) Apenas III, IV, e V estão corretos.
- B) Apenas I, II, e V estão corretos.
- C) Apenas II, III, e V estão corretos.
- D) Apenas II, IV, e V estão corretos.
- E) Apenas I, II, e IV estão corretos.

38. A Resolução Conama nº 001/86, considera impacto ambiental qualquer alteração das propriedades físicas, químicas e biológicas do meio ambiente, causada por qualquer forma de matéria ou energia resultante das atividades humanas que, direta ou indiretamente afetam.

- I. O bem-estar da população.
- II. Atividades sociais e econômicas.
- III. Emprego da comunidade.
- IV. As condições estéticas e sanitárias do meio ambiente.
- V. A qualidade dos recursos ambientais.

Após análise dos itens acima podemos concluir que:

- A) Apenas II, IV, e V estão corretos.
- B) Apenas I, II, e V estão corretos.
- C) Apenas II, III, e V estão corretos.
- D) Apenas II, III, e IV estão corretos.
- E) Apenas III, IV, e V estão corretos.

39. Diagnóstico ambiental da área de influência do projeto completa descrição e análise dos recursos ambientais e suas interações, tal como existem, de modo a caracterizar a situação ambiental da área, antes da implantação do projeto, considerando. Coloque nas questões V (verdadeiro) quando a afirmação for correta e F (falso) quando a afirmação for falsa. Após assinale a questão que contempla a ordem correta das alternativas.

- () meio físico.
- () meio biológico.
- () meio sócio-econômico.
- () meio político.
- () meio geomorfológico.

A alternativa que contempla a ordem CORRETA de cima para baixo está na letra:

- A) F, F, V, F, V.
- B) V, V, V, F, F.
- C) V, F, F, F, V.
- D) F, V, V, V, F.
- E) V, F, V, V, F.

40. Com uma grande diversidade de ecossistemas, o Brasil possui quase todo o seu território na zona tropical e, por isso, há uma grande quantidade de calor durante o ano, favorecendo essa diversidade.

- I. Campos
- II. Restingas e Manguezais
- III. Floresta temperada
- IV. Lagoas e Banhados
- V. Pantanal.

Após análise dos itens acima podemos concluir que:

- A) Apenas II, III, e IV estão corretos.
- B) Apenas I, II, e III estão corretos.
- C) Apenas II, III, e V estão corretos.
- D) Apenas I, II, e V estão corretos.
- E) Apenas III, IV, e V estão corretos.