

Área para rascunho e anotações:

LÍNGUA PORTUGUESA

Texto para as questões de 1 a 5:

E a bolsa masculina?

Vou a um encontro formal. Boto paletó e gravata. E começo a encher os bolsos: chaves, celular, caneta, cartões de crédito e de visita, carteira, documentos pessoais e do carro, talão, óculos de sol, lenço, iPod — ninguém é de ferro. Em minutos meu terno estufa. O botão do paletó não fecha por causa do celular. Meu traseiro fica quadrado devido aos documentos acomodados nos bolsos de trás. **A calça, por causa do peso, escorrega pela barriga, que salta sobre o cinto!** E minha elegância desaparece! Pior: dali a pouco tudo se confunde. Para achar algum desses itens, vasculho o interior de minhas roupas com os dedos. Vou pegar a caneta e retiro as chaves.

O vestuário masculino tornou-se obsoleto, essa é a verdade. As sortudas das mulheres têm as bolsas. A bolsa feminina equivale à caixa-preta do avião. Só se sabe o que há lá dentro após uma investigação minuciosa. São itens variados, que vão de maquiagem a tíquetes de passagens antigas e fotos de entes queridos amassadas. Mas é confortável. A proprietária de uma bolsa enfia o que quiser lá dentro. Resgata quando houver necessidade. Mesmo se for preciso espalhar o conteúdo no sofá. E, em casos extremos, chamar o Corpo de Bombeiros!

A bolsa masculina já esteve em moda. Não me refiro à época dos hippies barbudos com horrendos artefatos de couro cru e sandálias nos pés. Houve um tempo em que homens usavam bolsas elegantes. Recheadas de inutilidades, mas, apesar dessa contradição, úteis. Grandes grifes ainda produzem bolsas masculinas. Poucos as usam.

As pochetes são práticas, mas ganharam fama de cafonas. Confesso: tenho horror! Existe imagem mais brega do que a de um barrigudo com o botão aberto no umbigo e uma pochete estufada no cinto?

Os executivos preferem as pastas. Elas costumam oferecer compartimentos para laptop, documentos variados, bloco de notas, remédios, três ou quatro celulares, enfim... tudo! Tais quais as bolsas femininas, abrigam mistérios. Só são esvaziadas de tempos em tempos, diante de uma ameaça de divórcio, por exemplo. **Com frequência, moscas, vespas e até aranhas secas são encontradas entre a papelada.**

Pastas são sérias demais. Não combinam com um jeans informal, uma camiseta leve e tênis. E o pior: é muito fácil esquecê-las. Ou vê-las arrebatadas pelas mãos de um larápio. **Hoje em dia, perder um laptop ou celular pode se transformar em prejuízo**

irremediável. Vão embora os contatos comerciais, endereços, enfim... a vida toda!

Alguns preferem mochilas. Executivo de terno e gravata com mochilinha de lona nas costas é uó. Livros, laptop, documentos, perfumes, desodorantes, cuecas limpas e até sujas no caso de viagens rápidas lutam para se acomodar dentro da lona. Eu já imagino: o executivo marca uma reunião com o presidente de um banco para pedir um empréstimo. Vai pegar o laptop para mostrar o projeto. **E retira uma cueca, a escova e a pasta de dentes!**

Os papas da moda masculina vivem discutindo o número de botões de paletós, a largura das lapelas, se as barras são para dentro ou fora. Redesenham relógios que se tornam cada vez mais inúteis em um mundo onde se **veem** as horas no celular. Mas ninguém propõe uma solução radical para a roupa do homem.

A volta da bolsa é apenas um item. Enquanto a moda feminina evolui e se transforma a cada ano, a masculina marca passo. Olho as vitrines dos shoppings e tudo é semelhante ao ano passado. Fico pensando: quando algum estilista oferecerá uma mudança radical, capaz de fazer a cabeça de todos nós e tornar o traje masculino realmente prático e confortável?

(Walcyr Carrasco)

1. Observe as proposições seguintes:

I. A linguagem do texto divide-se em culta (de acordo com normas gramaticais) e coloquial (conforme o estilo do texto).

II. Quanto à função, predomina a Emotiva (ou Expressiva), pois são enfatizadas as impressões e as emoções de quem escreve, centralizando a linguagem no “eu”.

III. Sobre as figura de linguagem, estão presentes uma Catacrese (“A bolsa feminina equivale à caixa-preta do avião.”) e uma Sinestesia (“Vão embora os contatos comerciais, endereços, enfim... a vida toda!”).

IV. De acordo com a Reforma Ortográfica, a palavra “veem” (grifada no texto) obedece às regras gramaticais em vigência.

Pelo proposto acima, temos como CORRETA(S):

- A) I, II e IV.
- B) I, II e III.
- C) II, III e IV.
- D) apenas I e II.
- E) apenas II e IV.

2. De acordo com o contexto em análise:

- I. O texto apresenta como discussão central a evolução da moda feminina.
- II. A reflexão do autor dirige-se à necessidade de mudança radical no traje masculino.
- III. Há um registro de ironia no período “Executivo de terno e gravata com mochilinha de lona nas costas é uó”.
- IV. A palavra “mochilinha” é um exemplo de diminutivo pejorativo.

Sobre as proposições acima, podemos afirmar:

- A) apenas I e III estão corretas.
- B) I, II e III estão corretas.
- C) I, III e IV estão corretas.
- D) II, III e IV estão corretas.
- E) apenas II e IV estão corretas.

3. Analise a classificação das orações sublinhadas nos períodos seguintes:

- I. “Para achar algum desses itens, vasculho o interior de minhas roupas com os dedos.” (Subordinada Adverbial Final)
- II. “As pochetes são práticas, mas ganharam fama de cafonas.”(Coordenada Sindética Adversativa)
- III. “Enquanto a moda feminina evolui e se transforma a cada ano, a masculina marca passo.” (Subordinada Adverbial Temporal)
- IV. “Olho as vitrines dos shoppings e tudo é semelhante ao ano passado.” (Coordenada Sindética Aditiva)

Sobre as proposições acima, temos que:

- A) II e III estão corretas.
- B) I e II estão corretas.
- C) I e IV estão corretas.
- D) II e IV estão corretas.
- E) Todas estão corretas.

4. Em destaque o uso da vírgula:

- I. “A calça, por causa do peso, escorrega pela barriga, que salta sobre o cinto!”
- II. “Com frequência, moscas, vespas e até aranhas secas são encontradas entre a papelada.”
- III. “Hoje em dia, perder um laptop ou celular pode se transformar em prejuízo irremediável.”
- IV. E retira uma cueca, a escova e a pasta de dentes!

O uso da vírgula está relacionado à inversão da ordem direta do discurso nas seguintes proposições:

- A) II, III e IV.
- B) I, II e IV.
- C) I, III e IV.
- D) I, II e III.
- E) I, II, III e IV.

5. Com relação aos termos da oração sublinhados, observe as classificações propostas:

- I. Em “O vestuário masculino tornou-se obsoleto...”, destacam-se, respectivamente, um adjunto adnominal e um predicativo do sujeito.
- II. Em “Mas ninguém propõe uma solução radical para a roupa do homem.”, o predicado é classificado como verbal.
- III. Em “Para achar algum desses itens, vasculho o interior de minhas roupas com os dedos.”, registram-se dois objetos diretos.
- IV. Em “A volta da bolsa é apenas um item.”, marca-se a presença de um complemento nominal.

De acordo com as proposições, podemos concluir que:

- A) Apenas II, III e IV estão corretas.
- B) Apenas I, II e III estão corretas.
- C) Apenas I, III e IV estão corretas.
- D) Todas estão incorretas.
- E) Todas estão corretas.

6. Em se tratando da colocação dos pronomes oblíquos átonos:

- I. Não posso reclamar, pois todos me deram apoio quando precisei.
- II. O combinado era que nos encontrássemos em frente à praça central.
- III. Contou-me o gerente que as provas realizar-se-ão apenas em outubro.
- IV. Em se tratando de pronomes oblíquos, temos os casos de próclise, mesóclise e ênclise.

Sobre as proposições acima:

- A) Apenas III está incorreta.
- B) Apenas I, II e III estão corretas.
- C) Apenas I, II e IV estão corretas.
- D) Apenas II, III e IV estão corretas.
- E) Todas estão corretas.

7. Confira a regência do verbo COMUNICAR:

- I. A assessoria de imprensa comunicou ao prefeito as manifestações ocorridas.
- II. A assessoria de imprensa comunicou o prefeito as manifestações ocorridas.
- III. A assessoria de imprensa comunicou-lhe as manifestações ocorridas.
- IV. A assessoria de imprensa comunicou-lhe das manifestações ocorridas.

Analisados os exemplos acima, podemos afirmar que:

- A) II e IV estão corretas.
- B) II e III estão corretas.
- C) I e III estão corretas.
- D) I, II e III estão corretas.
- E) I, II e IV estão corretas.

8. Sobre as regências dos verbos LEMBRAR e LEMBRAR-SE:

- I. Eu lembrei o que tinha que fazer, porém não fiz.
- II. Eu lembrei do que tinha que fazer, porém não fiz.
- III. Eu me lembrei do que tinha que fazer, porém não fiz.
- IV. Lembrei-me o que tinha que fazer, porém não fiz.

Considerando as regras da Língua Portuguesa, podemos concluir:

- A) Apenas I, II e III estão corretas.
- B) Apenas I e IV estão corretas.
- C) Apenas II e IV estão corretas.
- D) Apenas I e III estão corretas.
- E) Todas estão corretas.

9. Quanto à presença ou ausência do acento indicativo de crase, considere:

- I. No caso de preço à vista, os descontos são bem significativos.
- II. As crianças não obedeciam às regras de casa e nem às normas da escola.
- III. Não estou conseguindo ir a festas e jantares que acontecem no meio da semana.
- IV. De segunda a sexta-feira, entregamos suas compras em casa.

Sobre essas proposições, temos que:

- A) Apenas III e IV estão corretas.
- B) Apenas I, II e III estão corretas.
- C) Apenas I, III e IV estão corretas.
- D) Apenas I e II estão corretas.
- E) Todas estão corretas.

10. Seguem alguns verbos no modo Imperativo:

- I. Tem fé, porque vais conseguir vencer essa fase tão delicada e difícil.
- II. Cantemos forte, porque será nossa única oportunidade de chamar atenção da comunidade.
- III. Meu pedido é: Escuta quem sempre está na torcida por ti.
- IV. Diante de tudo isso, fique tranquila, pois você fez o que tinha que fazer.

Os verbos em destaque devem estar de acordo com a pessoa gramatical de cada período. Portanto, está CORRETO o que se apresenta na alternativa:

- A) I, II, III e IV estão corretos.
- B) Apenas I, II e IV estão corretos.
- C) Apenas I, III e IV estão corretos.
- D) Apenas I e III estão corretos.
- E) Apenas III e IV estão corretos.

MATEMÁTICA

11. Existem a e b números reais tais que $(2 - \sqrt{7})^3 = a - b\sqrt{7}$, portanto assinale a alternativa que apresenta o valor de $a + b$.

- A) 29
- B) 31
- C) 69
- D) 37
- E) 71

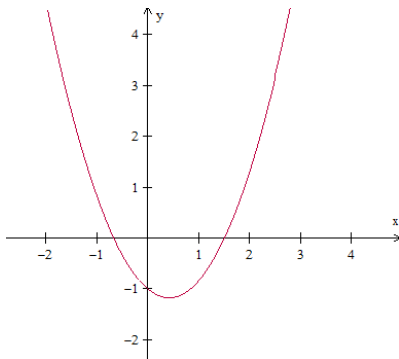
12. Considere as proposições:

- I) $\sqrt{0,444 \dots} = 0,222 \dots$
- II) $\frac{4x^2 - 81}{2x - 9} = 2x + 9$, para todo $x \in \mathbb{R}$.
- III) $x^2 \geq x$, para todo $x \in \mathbb{R}$.
- IV) O número 16^7 é maior que o número 3^{3^3} .

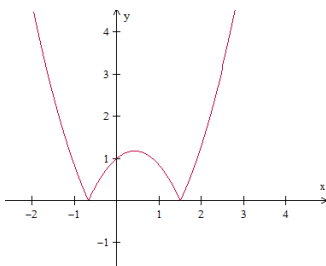
Assinale uma única alternativa:

- A) Apenas as proposições II e IV estão incorretas.
- B) Apenas as proposições II e III estão corretas.
- C) Apenas as proposições I, II e III estão corretas.
- D) Todas as proposições estão corretas.
- E) Todas as proposições estão incorretas.

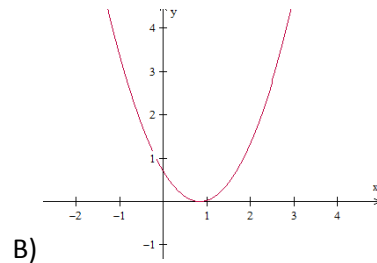
13. Considere a função f , de \mathbb{R} em \mathbb{R} , cuja representação gráfica se encontra na figura abaixo:



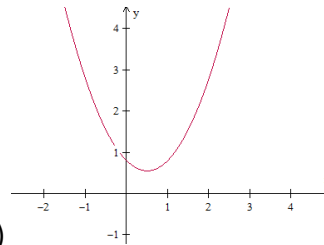
Nestas condições, a função g , de \mathbb{R} em \mathbb{R} , definida por $g(x) = |f(x)|$, é representada graficamente por:



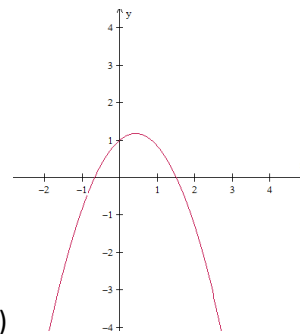
A)



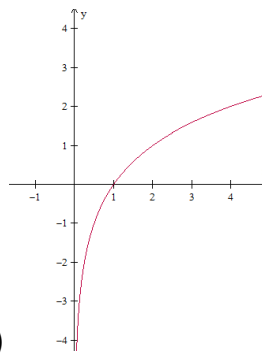
B)



C)

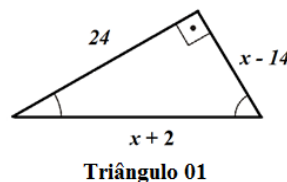


D)

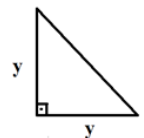


E)

14. Sabendo que área do Triângulo 02 equivale a 60% da área do Triângulo 01, assinale a alternativa que apresenta a medida que corresponde a hipotenusa do Triângulo 02.



Triângulo 01



Triângulo 02

- A) $3\sqrt{2}$
- B) $12\sqrt{2}$
- C) $13\sqrt{2}$
- D) $9\sqrt{2}$
- E) $7\sqrt{2}$

15. Julgue as proposições abaixo em verdadeiras (V) ou falsas (F):

- () $(3 - \sqrt{7})(3 + \sqrt{7})$ é um número primo.
 () O algarismo das unidades do número 4^{1000} é 6.
 () $\sqrt[4]{(x+1)^4} = x + 1$, para todo $x \in \mathbb{R}$.
 () $(5^5)^5 = 5^{5^5}$

Assinale a sequência CORRETA de cima para baixo:

- A) F - V - F - F
 B) V - F - F - F
 C) V - V - F - F
 D) F - F - V - V
 E) V - F - V - F

16. Considere as proposições:

I)
$$\begin{vmatrix} -2 & 7 & 13 & -21 \\ -2 & 1 & 5 & 8 \\ 0 & 0 & 2^{-1} & 11 \\ 0 & 0 & 0 & 3 \end{vmatrix} = -3$$

II)
$$\begin{vmatrix} 1/2 & \pi & 13 & 25 \\ -7 & 5 & 6 & 3 \\ 0 & 0 & 0 & 0 \\ 21 & -8 & -4 & -3 \end{vmatrix} = 0$$

III) A matriz $A = \begin{pmatrix} -1 & 2 & -3 & 5 \\ 4 & 1 & -2 & 9 \\ 6 & -3 & 4 & -1 \\ 10 & -11 & -7 & 6 \end{pmatrix}$ é singular,

isto é, não possui inversa.

IV) O conjunto solução da equação

$$\begin{vmatrix} x & 1 & -2 \\ 3 & 2 & -1 \\ 4 & 1 & x \end{vmatrix} + \begin{vmatrix} -2 & 2 \\ 1 & 4 \end{vmatrix} = 0$$
 possui dois elementos

cujo produto é igual a -2 .

Está(ão) CORRETA(S) a(s) proposição(ões):

- A) Apenas as alternativas I e II estão corretas.
 B) Apenas II e IV.
 C) Apenas a alternativa II está correta.
 D) Apenas I, III e IV.
 E) Apenas II, III e IV.

17. Determine o produto entre o maior número inteiro negativo e o menor número inteiro positivo do conjunto solução da inequação $21x^2 - 10x - 16 > 0$.

- A) $-\frac{5}{2}$
 B) $-\frac{3}{2}$
 C) -2
 D) -1
 E) $-\frac{7}{3}$

18. Seja N o mínimo múltiplo comum entre os números 2520 e 5940 , isto é, $N = \text{mmc}(2520, 5940)$. Assim, dividindo N em duas partes inversamente proporcionais aos números 5 e 7 , obteremos os valores de A e B , respectivamente. Assim, julgue as sentenças abaixo em V para as sentenças verdadeiras e F para as falsas:

- () B é maior que A .
 () O valor de A excede o valor de B em 13860 .
 () $2A - B = 62370$
 () $A + B = N = 83160$

Assim, assinale a sequência CORRETA de cima para baixo:

- A) F - V - V - V
 B) V - V - V - V
 C) F - V - F - V
 D) V - F - V - F
 E) F - V - V - F

19. Determine o maior valor de m , para que o número $\frac{10!}{2^m}$ seja um número inteiro.

- A) 6
 B) 8
 C) 7
 D) 9
 E) 10

20. Sabendo que a sequência $(-x, x + 1, x^2 - 2, \dots)$ é uma progressão aritmética crescente de razão r , assinale a alternativa que apresenta o valor de $r^2 - 13$.

- A) 79
 B) -72
 C) 68
 D) -12
 E) 3

ESPECÍFICAS

21. Baseado no Código de Ética do Assistente Social, no que tange aos princípios fundamentais deste código, é correto afirmar:

I. Reconhecimento da liberdade como valor ético central e das demandas políticas a ela inerentes - autonomia, emancipação e plena expansão dos indivíduos sociais.

II. Defesa intransigente dos direitos humanos e recusa do arbítrio e do autoritarismo.

III. Ampliação e consolidação da cidadania, considerada tarefa primordial de toda sociedade, com vistas à garantia dos direitos civis sociais e políticos das classes trabalhadoras.

IV. Defesa do aprofundamento da democracia, enquanto socialização da participação política e da riqueza socialmente produzida.

V. Posicionamento em favor da equidade e justiça social, que assegure universalidade de acesso aos bens e serviços relativos aos programas e políticas sociais, bem como sua gestão democrática.

Referente aos itens acima a alternativa CORRETA é:

- A) Apenas III e IV e V estão corretas.
- B) Apenas a alternativa I está correta.
- C) Apenas I, II e III estão corretas.
- D) Todas as alternativas corretas.
- E) Todas as alternativas estão incorretas.

22. Com Base no Art. 2º do Código de ética Profissional, no que se refere aos direitos e as responsabilidades gerais do/a Assistente Social, é CORRETO afirmar que Constituem direitos do/a assistente social:

- A) garantia e defesa de suas atribuições e prerrogativas, estabelecidas na Lei de Regulamentação da Profissão e dos princípios firmados neste Código.
- B) participação na elaboração e gerenciamento das políticas setoriais, e na formulação e implementação de programas da iniciativa privada.
- C) violabilidade do local de trabalho e respectivos arquivos e documentação, garantia do sigilo profissional.
- D) ampla autonomia no exercício da Profissão, salvo quando obrigado a prestar serviços profissionais incompatíveis com as suas atribuições, cargos ou funções em casos de extrema necessidade.
- E) aprisionamento do profissional de forma contínua, colocando-o a serviço dos princípios deste Código.

23. Leia as alternativas abaixo e marque a alternativa CORRETA. No que tange ao Código de ética Profissional do Assistente Social, em seu ART. 4º diz que É vedado ao/a assistente social:

A) devolver as informações colhidas nos estudos e pesquisas aos/às usuários/as, no sentido de que estes possam usá-los para o fortalecimento dos seus interesses.

B) desempenhar suas atividades profissionais, com eficiência e responsabilidade, observando a legislação em vigor.

C) abster-se, no exercício da Profissão, de práticas que caracterizem a censura, o cerceamento da liberdade, o policiamento dos comportamentos, denunciando sua ocorrência aos órgãos competentes.

D) participar de programas de socorro à população em situação de calamidade pública, no atendimento e defesa de seus interesses e necessidades.

E) transgredir qualquer preceito deste Código, bem como da Lei de Regulamentação da Profissão.

24. De acordo com o código de ética do Assistente Social, no que refere-se aos deveres do assistente social, está CORRETO afirmar:

A) Participar de programas de socorro à população em situação de calamidade pública, no atendimento e defesa de seus interesses e necessidades.

B) Desempenhar suas atividades profissionais, com eficiência e responsabilidade, observando a legislação em vigor.

C) Utilizar seu número de registro no Conselho Regional no exercício da Profissão.

D) Abster-se, no exercício da Profissão, de práticas que caracterizem a censura, o cerceamento da liberdade, o policiamento dos comportamentos, denunciando sua ocorrência aos órgãos competentes.

E) Todas as alternativas estão corretas.

25. Analisar a profissão e os desafios do projeto profissional na esfera estatal supõe apreendê-los na dinâmica sócio-histórica, que configura o campo em que se desenvolve o exercício profissional e problematizar as respostas profissionais teóricas, técnicas e ético-políticas, que traduzem a sistematização de conhecimentos e saberes acumulados frente às demandas sociais dirigidas ao Serviço Social. Referente as premissas que orientam a análise do Serviço Social inserido na dinâmica da vida social, leia atentamente os itens que seguem, coloque nas questões V (verdadeiro) quando a afirmação for correta e F (falso) quando a afirmação for falsa. Após assinale a questão que contempla a ordem correta das alternativas.

() A primeira premissa é que as profissões são construções históricas que somente ganham significado e inteligibilidade se analisadas no interior do movimento das sociedades nas quais se inserem.

() Às condições propícias à profissionalização do Serviço Social (e de tantas outras profissões) foram criadas a partir da crescente intervenção do Estado capitalista nos processos de regulação e reprodução social, por meio das políticas sociais públicas.

() A segunda premissa é a particularidade do Serviço Social como profissão, de intervir nos processos e mecanismos ligados ao enfrentamento da questão social, em suas mais agudas manifestações, que se renovam e se atualizam diante das diferentes conjunturas sociopolíticas.

() À terceira premissa, relativa ao fundamento da profissionalização do Serviço Social, a partir da estruturação de um espaço sócio ocupacional determinado pela dinâmica contraditória que emerge no sistema estatal em suas relações com as classes e suas distintas frações, e que transforma as sequelas da questão social em objeto de intervenção continuada e sistemática por parte do Estado.

() A quarta premissa Trata-se de velhas questões derivadas da igualdade social, características do Cristianismo, em suas múltiplas faces e dimensões, com as quais os assistentes sociais convivem no cotidiano profissional.

A alternativa que contempla a ordem CORRETA de cima para baixo está na letra:

- A) V, V, V, V, F.
- B) V, F, V, F, V.
- C) F, F, F, F, V.
- D) V, V, F, V, F.
- E) F, F, V, V, F.

26. Com base No Art. 4º, Inciso II da Lei de Regulamentação da Profissão - Lei nº 8662 de 07/06/1993, que Constituem as competências do Assistente Social, marque a alternativa que descreve as competências do Assistente Social de forma CORRETA:

A) Elaborar, coordenar, executar e avaliar planos, programas e projetos que sejam do âmbito de atuação do Serviço Social, impedindo a participação da sociedade civil.

B) Elaborar, implementar, executar e avaliar políticas sociais junto a órgãos da administração pública.

C) Planejar, organizar e administrar benefícios e a renda dos usuários bem como gerenciar Serviços Sociais.

D) Executar e avaliar pesquisas que possam contribuir para a melhoria dos rendimentos financeiros a fim de subsidiar ações profissionais de forma a valorizar o profissional de forma extraordinária.

E) Realizar vistorias de veículos, perícias técnicas, laudos psicológicos, informações e pareceres sobre a vida e o cotidiano dos usuários.

27. Conforme a Lei Orgânica da Assistência Social (LOAS) - Lei 8.742/93 em seu Art. 2º, A assistência social tem por objetivos:

I. a proteção à família, à maternidade, à infância, à adolescência e à velhice.

II. o amparo às crianças e adolescentes carentes.

III. a promoção da integração ao mercado de trabalho.

IV. a habilitação e reabilitação das pessoas portadoras de deficiência e a promoção LEI ORGÂNICA DE ASSISTÊNCIA SOCIAL 7 de sua integração à vida comunitária.

V. a garantia de 1 (um) salário mínimo de benefício mensal à pessoa portadora de deficiência e ao idoso que comprovem não possuir meios de prover a própria manutenção ou de tê-la provida por sua família.

Com base nas informações acima, assinale a alternativa CORRETA:

A) Apenas I, II, IV e V estão corretas.

B) I, II, III, IV e V estão corretas.

C) Apenas I, II e V estão corretas.

D) Apenas a III está correta.

E) I, II, III, IV e V estão incorretas.

28. Conforme a Lei Orgânica da Assistência Social (LOAS) - Lei 8.742/93 em seu Art. 4º, A assistência social rege-se pelos seguintes princípios:

I. supremacia do atendimento às necessidades sociais sobre as exigências de rentabilidade econômica.

II. universalização dos direitos e deveres, a fim de tornar o usuário do serviço um ser universal com direito a acessar políticas públicas como bem lhe convir.

III. respeito à dignidade do cidadão, à sua autonomia e ao seu direito a benefícios e serviços de qualidade, bem como à convivência familiar e comunitária, vedando-se qualquer comprovação vexatória de necessidade.

IV. igualdade de direitos no acesso ao atendimento, com discriminação, garantindo-se equivalência apenas a população rural.

V. divulgação ampla dos benefícios, serviços, programas e projetos assistenciais, bem como dos recursos oferecidos pelo Poder Público e dos critérios para sua concessão.

Referente aos itens acima as informações CORRETAS está na alternativa:

- A) Apenas II, IV e V estão corretas.
- B) Apenas I, III, IV e V estão corretas.
- C) Apenas II, III e IV estão corretas.
- D) Apenas I, III e V estão corretas.
- E) I, II, III, IV e V estão corretas.

29. Conforme a Lei Orgânica da Assistência Social (LOAS) - Lei 8.742/93 em seu Art. 19, marque a alternativa CORRETA quanto as competências do órgão da Administração Pública Federal responsável pela coordenação da Política Nacional de Assistência Social:

- A) Captar recursos para o pagamento dos benefícios de prestação continuada e dos profissionais que executam os serviços programas e projetos definidos nesta lei.
- B) Impor ao Conselho Nacional de Assistência Social (CNAS), que primem por suas normas gerais, bem como elejam critérios de prioridade de atendimento na prestação de benefícios, serviços, programas e projetos sempre que articulados a rede privada.
- C) Coordenar e articular as ações no campo da assistência social.
- D) Analisar a proposta orçamentária da assistência social, em conjunto com as demais da Seguridade Social a fim de deliberar a melhor e mais transparente forma de utilização destes recursos.
- E) Efetivar a transferência dos recursos, bem como organizar a renda familiar dos usuários beneficiários dos serviços programas e projetos de que trata esta lei.

30. Sobre a Política Nacional do Idoso, estabelecida pela Lei Nº 8.842, de 4 de janeiro de 1994, são considerados princípios para sua operacionalização, EXCETO:

A) O processo de envelhecimento diz respeito exclusivamente à família, devendo ser objeto de conhecimento e informação para todos que convivem com o idoso.

B) A família, a sociedade e o estado têm o dever de assegurar ao idoso todos os direitos da cidadania, garantindo sua participação na comunidade, defendendo sua dignidade, bem-estar e o direito à vida.

C) O idoso não deve sofrer discriminação de qualquer natureza.

D) O idoso deve ser o principal agente e o destinatário das transformações a serem efetivadas através desta política.

E) As diferenças econômicas, sociais, regionais e, particularmente, as contradições entre o meio rural e o urbano do Brasil deverão ser observadas pelos poderes públicos e pela sociedade em geral, na aplicação desta lei.

31. Conforme o Estatuto do Idoso, leia atentamente os itens que seguem, coloque nas questões V (verdadeiro) quando a afirmação for correta e F (falso) quando a afirmação for falsa. Após assinale a questão que contempla a ordem correta das alternativas.

() O Estatuto do Idoso é destinado a regular os direitos assegurados às pessoas com idade igual ou superior a 65 (sessenta) anos.

() O idoso goza de todos os direitos fundamentais inerentes à pessoa humana, sem prejuízo da proteção integral de que trata esta Lei, assegurando-se-lhe, por lei ou por outros meios, todas as oportunidades e facilidades, para preservação de sua saúde física e mental e seu aperfeiçoamento moral, intelectual, espiritual e social, em condições de liberdade e dignidade.

() É obrigação da família, da comunidade, da sociedade e do Poder Público assegurar ao idoso, com absoluta prioridade, a efetivação do direito à vida, à saúde, à alimentação, à educação, à cultura, ao esporte, ao lazer, ao trabalho, à cidadania, à liberdade, à dignidade, ao respeito e à convivência familiar e comunitária.

() O idoso somente poderá ser objeto de qualquer tipo de negligência, discriminação, violência, crueldade ou opressão, e todo atentado aos seus direitos, por ação ou omissão, em casos isolados de falta de consciência própria de sua condição de idoso.

() É obrigação do Estado, garantir à pessoa idosa a proteção à vida e à saúde, mediante efetivação de políticas sociais públicas que permitam um envelhecimento saudável e em condições de dignidade.

A alternativa que contempla a ordem CORRETA de cima para baixo está na letra:

- A) F, V, F, F, F.
- B) F, F, V, F, V.
- C) V, V, V, F, V.
- D) V, F, F, F, V.
- E) F, V, V, F, V.

32. Sobre o Estatuto da Criança e do Adolescente, estabelecido pela Lei Nº 8.069, de 13 de julho de 1990, no que tange ao Direito à Convivência Familiar e Comunitária, está correto afirmar:

I. É direito da criança e do adolescente ser criado e educado no seio de sua família e, excepcionalmente, em família substituta, assegurada a convivência familiar e comunitária, em ambiente que garanta seu desenvolvimento integral.

II. Toda criança ou adolescente que estiver inserido em programa de acolhimento familiar ou institucional terá sua situação reavaliada, no máximo, a cada 1 (ano), devendo a autoridade judiciária competente, com base em relatório elaborado por equipe

interprofissional ou multidisciplinar, decidir de forma fundamentada pela possibilidade de reintegração familiar ou colocação em família substituta.

III. A permanência da criança e do adolescente em programa de acolhimento institucional não se prolongará por mais de 3 (três) anos, salvo comprovada necessidade que atenda ao seu superior interesse, devidamente fundamentada pela autoridade judiciária.

IV. A manutenção ou a reintegração de criança ou adolescente à sua família terá preferência em relação a qualquer outra providência, caso em que será esta incluída em serviços e programas de proteção, apoio e promoção.

V. Será garantida a convivência da criança e do adolescente com a mãe ou o pai privado de liberdade, por meio de visitas periódicas promovidas pelo responsável ou, nas hipóteses de acolhimento institucional, pela entidade responsável, independentemente de autorização judicial.

Referente aos itens acima as informações CORRETAS está na alternativa:

- A) I, III, IV.
- B) I, II, III.
- C) I, IV, V.
- D) I, II, V.
- E) III, IV, V.

33. A Lei nº 8.069, de 13 de julho de 1990, dispõe sobre o Estatuto da Criança e do Adolescente. Com base nesta lei, complete a frase abaixo considerando o que consta no Art. 4º do referido estatuto.

“É dever da _____, da _____, da _____ e do poder público assegurar, com absoluta prioridade, a efetivação dos direitos referentes à _____, à _____ à _____, á _____, ao _____, ao lazer, à profissionalização, à cultura, à dignidade, ao respeito, à liberdade e à _____ e _____.”

- A) Comunidade, Família, Rede parental, vida, saúde, alimentação, diversão, trabalho, convivência familiar, comunitária.
- B) Família, comunidade, sociedade em geral, vida, saúde, alimentação, educação, esporte, convivência familiar, comunitária.
- C) Família, comunidade, Rede parental, vida, saúde, alimentação, diversão, esporte, convivência familiar, comunitária.
- D) Comunidade, Família, sociedade em geral, vida, saúde, alimentação, diversão, esporte, convivência familiar, social.
- E) Sociedade, Família, Rede parental, vida, saúde, cultura, diversão, esporte, convivência familiar, comunitária.

34. Sobre o Estatuto da Criança e do Adolescente, estabelecido pela Lei Nº 8.069, de 13 de julho de 1990, no que tange as suas Disposições Preliminares, está correto afirmar:

I. Considera-se criança, para os efeitos desta Lei, a pessoa até doze anos de idade incompletos, e adolescente aquela entre doze e dezoito anos de idade.

II. A criança e o adolescente gozam de todos os direitos fundamentais inerentes à pessoa humana, sem prejuízo da proteção integral de que trata esta Lei, assegurando-se lhes, por lei ou por outros meios, todas as oportunidades e facilidades, a fim de lhes facultar o desenvolvimento físico, mental, moral, espiritual e social, em condições de liberdade e de dignidade.

III. É dever da comunidade, da família, da rede parental e do poder público assegurar, com absoluta prioridade, a efetivação dos direitos referentes à vida, à saúde, à alimentação, à diversão, ao trabalho, ao lazer, à profissionalização, à cultura, à dignidade, ao respeito, à liberdade e à convivência familiar e comunitária.

IV. Nenhuma criança ou adolescente será objeto de qualquer forma de negligência, discriminação, exploração, violência, crueldade e opressão, punido na forma da lei qualquer atentado, por ação ou omissão, aos seus direitos fundamentais.

V. Os direitos enunciados nesta Lei aplicam-se apenas as crianças e adolescentes pobres e ou extremamente pobres, que estejam em situação de risco e ou vulnerabilidade familiar e ou social, sem discriminação de, idade, sexo, raça, etnia ou cor, religião ou crença, deficiência, condição pessoal de desenvolvimento e aprendizagem, ambiente social, região e local de moradia.

Referente aos itens acima as informações CORRETAS estão nas alternativas:

- A) apenas II, IV e V estão corretas.
- B) I, II, III, IV e V estão corretas.
- C) apenas I, II, III e V estão corretas.
- D) apenas I, II e IV estão corretas.
- E) apenas a V está correta.

35. No Estatuto da Criança e do Adolescente, estabelecido pela Lei Nº 8.069, de 13 de julho de 1990, contemplam em sua redação as seguintes afirmações, EXCETO:

A) É caracterizada na condição de criança àquele de idade até doze anos incompletos, e adolescente é àquele que estiver entre doze e dezoito anos de idade, determinando que ambos devem usufruir de todos direitos fundamentais inerentes à pessoa humana, sem prejuízo da proteção integral o ECA.

B) Crianças e Adolescentes tem o direito de permanecer em ambientes que melhor lhes convir, desde que acompanhados pelos seus responsáveis.

C) O ECA estabelece que é dever da família, da comunidade, da sociedade em geral e do poder público assegurar, com absoluta prioridade, a efetivação dos direitos referentes à vida, à saúde, à alimentação, à educação, ao esporte, ao lazer, à profissionalização, à cultura, à dignidade, ao respeito, à liberdade e à convivência familiar e comunitária.

D) Nenhuma criança ou adolescente será objeto de qualquer forma de negligência, discriminação, exploração, violência, crueldade e opressão, punido na forma da lei qualquer atentado, por ação ou omissão, aos seus direitos fundamentais.

E) Toda criança ou adolescente tem direito a ser criado e educado no seio da sua família e, excepcionalmente, em família substituta, assegurada a convivência familiar e comunitária, em ambiente livre da presença de pessoas dependentes de substâncias entorpecentes.

36. Os programas de transferência de renda constituíram-se como uma das alternativas para combater tanto da pobreza imediata quanto intergeracional. O Programa Bolsa Família tem como objetivo combater a fome e a miséria e promover a emancipação das famílias mais pobres do país. Para tanto, o governo federal concede, mensalmente, um benefício em dinheiro para as famílias selecionadas. De acordo com a renda per capita da família, o número de crianças, gestantes e nutrizes o benefício pode variar. O governo também estabeleceu, para as famílias que participam do programa, condicionalidades visando se certificar do compromisso e da responsabilidade de quem recebe os benefícios. Desta forma, sobre Tais condicionalidades, leia atentamente os itens que seguem, coloque nas questões V (verdadeiro) quando a afirmação for correta e F (falso) quando a afirmação for falsa. Após assinale a questão que contempla a ordem correta das alternativas.

() As famílias tem o dever de matricular as crianças e adolescentes de 6 a 15 anos em estabelecimento regular de ensino.

() Garantir a frequência escolar de no mínimo 55% da carga horária mensal do ano letivo, informando sempre à escola em casos de impossibilidade do comparecimento do aluno à aula e apresentando a devida justificativa.

() Informar sempre que houver uma mudança de escola. A família deve se dirigir ao programa Bolsa Família e comunicar a alteração para que tudo seja registrado e seja feito o acompanhamento efetivo da frequência escolar.

() Os responsáveis pelas crianças menores de 3 anos devem levar a criança às unidades de saúde ou aos locais de vacinação e manter atualizado o calendário de imunização contra doenças infecciosas.

() Levar a criança às unidades de saúde, portanto o cartão de saúde da criança, para a realização do acompanhamento do estado nutricional e do desenvolvimento e outras ações, conforme calendário mínimo do Ministério da Saúde.

A alternativa que contempla a ordem CORRETA de cima para baixo está na letra:

- A) V, F, V, F, V.
- B) V, V, V, F, V.
- C) F, V, V, F, V.
- D) V, F, V, F, F.
- E) F, F, V, V, V.

37. Com base na LOAS, em seu capítulo IV, trata dos Benefícios, dos Serviços, dos Programas e dos Projetos de Assistência Social. No que tange ao Benefício de Prestação Continuada, é CORRETO afirmar:

A) O benefício de prestação continuada é a garantia de 1 (um) salário mínimo mensal à pessoa portadora de deficiência e ao idoso com 70 (setenta) anos ou mais e que comprovem não possuir meios de prover a própria manutenção e nem de tê-la provida por sua família.

B) Para efeito de concessão deste benefício, a pessoa portadora de deficiência é aquela capacitada para a vida independente e para o trabalho.

C) Considera-se incapaz de prover a manutenção da pessoa portadora de deficiência ou idosa a família cuja renda mensal per capita seja inferior a 1 salário mínimo.

D) Este benefício de prestação continuada, pode ser acumulado pelo beneficiário com qualquer outro no âmbito da seguridade social ou de outro regime, desde que comprovada sua necessidade.

E) Nenhuma alternativa correta.

38. De acordo com a Lei Orgânica da Assistência Social - LOAS, considerando o que consta em seu Art.1º, marque a alternativa CORRETA que completa a frase abaixo:

“A assistência social, _____ do _____ e _____ do _____, é Política de Seguridade Social não _____, que provê os _____, realizada através de um conjunto integrado de iniciativa pública e da _____, para garantir o atendimento às necessidades básicas”.

A) Direito, cidadão, dever, Estado, privativa, mínimos sociais, comunidade.

B) Dever, Estado, direito, cidadão, contributiva, movimentos sociais, sociedade.

C) Dever, Estado, direito, cidadão, Privativa, mínimos sociais, comunidade.

D) Direito, Estado, dever, cidadão, contributiva, mínimos sociais, sociedade.

E) Direito, cidadão, dever, Estado, contributiva, mínimos sociais, sociedade.

39. A assistência social é organizada em um sistema descentralizado e participativo denominado Sistema Único de Assistência Social (SUAS), conforme estabelece a nova Política Nacional de Assistência Social (PNAS/2004). Com base no trecho acima, leia atentamente os itens que seguem, coloque nas questões V (verdadeiro) quando a afirmação for correta e F (falso) quando a afirmação for falsa. Após assinalar a questão que contempla a ordem correta das alternativas.

() O SUAS, implantado em 2005, é um sistema constituído nacionalmente com direção única, caracterizado pela gestão compartilhada e co-financiamento das ações pelos três entes federados e pelo controle social exercido pelos conselhos de assistência social dos municípios, estados e união.

() No SUAS as ações da assistência social são organizadas tendo como referência o território onde as pessoas moram, considerando suas demandas e necessidades.

() Os programas, projetos, serviços e benefícios devem ser desenvolvidos nos territórios menos vulneráveis, entendendo que a família deseja apenas atenção.

() As ações da assistência social no SUAS são organizadas em dois tipos de proteção, básica e especial, e desenvolvidas e /ou coordenadas pelas unidades públicas: Centros de Referência da Assistência Social (CRAS) e Centros de Referência Especializados da Assistência Social (CREAS).

() O SUAS destina-se a execução de ações que visam incentivar e proporcionar atividades laborais a mulheres no auxílio da renda familiar, proporcionando a estas o protagonismo de suas histórias.

A alternativa que contempla a ordem CORRETA de cima para baixo está na letra:

- A) V, V, V, F, F.
- B) V, V, F, V, F.
- C) V, F, F, V, F.
- D) V, F, F, F, V.
- E) V, V, V, V, F.

40. A promulgação da Constituição Federal de 1988, garantiu avanços significativos às questões relacionadas aos direitos sociais, introduzindo instrumentos democráticos, tais como plebiscito, referendo e iniciativa popular, incluindo no texto constitucional formas participativas de gestão e possibilitando a criação de mecanismos de participação e controle social, como, por exemplo, os conselhos de direitos, de políticas públicas e de gestão de políticas sociais específicas. Neste contexto os Conselhos de Direitos, se caracterizam como órgãos colegiados, permanentes, orientados pelo princípio da paridade, garantindo a representação de diferentes segmentos sociais, e tendo por incumbência formular, supervisionar e avaliar as políticas públicas nas esferas: federal, estadual e municipal. Com base na afirmativa acima, no que diz respeito aos conselhos de direitos, é **CORRETO** afirmar:

A) A atuação dos conselheiros tanto pode ser de fiscalização de aplicação dos recursos públicos, como ordenador dos gastos públicos e ainda de responsável por deliberar as formas de utilização dos recursos, ficando 35% de todo e qualquer recurso público disponível para pagamento de salários dos conselheiros.

B) Conselhos são única e exclusivamente espaços de debate e discussão sobre políticas públicas e privadas em prol dos conselheiros e seus sucessores.

C) Cada conselho estabelece também: sua composição, atribuições, duração de mandatos, remuneração dos conselheiros e modo de contratação efetiva dos mesmos.

D) Constituem-se, portanto, espaços institucionais fundamentais para a construção democrática das políticas públicas e exercício da participação e legitimidade social.

E) Nenhuma das alternativas está correta.